



Framkvæmda- fréttir 20. tbl. /08



Nýr Djúpvegur yfir Reykjafljörð í Ísafjarðardjúpi 25. júní 2008. Hótel á Reykjanesi til vinstri. Verktaki er KNH ehf. og Vestfirskir verktakar ehf. Sjá fleiri myndir inni í blaðinu. Ljósmynd: Mats Wibe Lund.

Samgönguframkvæmdir, stjórnsýsluúttekt ríkisendurskoðunar

Ríkisendurskoðun hefur birt skýrslu um stjórnsýsluúttekt á framkvæmdum vegna samgangna. Skýrslan í heild er birt á vefsíðu Ríkisendurskoðunar www.rikisend.is. Auk stjórnsýsluúttektar er í skýrslunni birt tillaga um breytingar á stofn-anaskipan samgöngumála.

Hér er birtur kafli úr skýrslunni, samantekt og ábendingar. Einnig inngangur skýrslunnar. Röðin er hér öfug miðað framsetningu í skýrslunni.

Inngangur

Með bréfi dagsettu 14. ágúst 2007 óskaði samgönguráðherra eftir því að Ríkisendurskoðun gerði stjórnsýsluúttekt á Vegagerðinni og Siglingastofnun Íslands, skv. 9. gr. laga

um Ríkisendurskoðun nr. 86/1997. Samkvæmt þeirri laga-grein felst stjórnsýsluendurskoðun í því að kanna meðferð og nýtingu ríkisfjár, hvort hagkvæmni og skilvirkni sé gætt í rekstri stofnana og fyrirtækja í eigu ríkisins og hvort gildandi lagafyrirmælum sé framfylgt í þessu sambandi.

Ríkisendurskoðandi ákvað að verða við þessari beiðni. Markmið úttektarinnar er að svara eftirfarandi þremur megin-spurningum:

1. Stuðla skipulag og stjórnun Vegagerðarinnar og Siglingastofnunar að því að þessar stofnanir sinni verkefnum sínum með skilvirkum og árangursríkum hætti?
2. Stuðla aðferðir og vinnubrögð þessara stofnana að hagkvæmum og árangursríkum framkvæmdum?

Framkvæmdafréttir Vegagerðarinnar 20. tbl. 16. árg. nr. 505 7. júlí 2008

Ritstjórn
og umsjón útgáfu:
**Viktor Arnar
Ingólfsson**
Ábyrgðarmaður:
Gunnar Gunnarsson
Prentun: Gutenberg

Ósk um áskrift sendist til:
**Vegagerðin
Framkvæmdafréttir
Borgartúni 7
105 Reykjavík**
eða vai@vegag.is

Vegagerðin gefur út Framkvæmdafréttir til að kynna útboðs-framkvæmdir fyrir verktökum. Fyrirhuguð útboð eru kynnt, útboðsauglýsingar eru birtar og greint er frá niðurstöðum og samningum. Auk þess er í blaðinu annað það fréttafni sem verður til hjá stofnuninni og talið er að eigi erindi til verktaka. Áskrifendur eru m.a. verktakar, verkfræðistofur og fjölmiðlar. Áskrift er endurgjaldslaus.

3. Er líklegt að auka megi hagkvæmni og árangur framkvæmda í samgöngumálum með breyttu skipulagi og verkaskiptingu milli stjórnsýslueininga.

Vegna síðustu spurningarinnar var einkum horft til Vegagerðarinnar og Siglingastofnunar, en auk þess var ákveðið að skoða verklegar framkvæmdir á vegum Flugstoða ohf.



Hreinn Haraldsson
vegamálastjóri skrifar:

Stjórnsýsluúttekt Ríkisendurskoðunar

Nú hefur Ríkisendurskoðun skilað skýrslu um stjórnsýsluúttekt á Vegagerðinni og Siglingastofnun, sem samgönguráðherra óskaði eftir í ágúst 2007. Hvað varðar Vega-

gerðina eru þar bæði jákvæð ummæli um ýmislegt sem er í góðu lagi og ábendingar um það sem betur mætti fara. Við tökum að sjálfsögðu athugasemdirnar alvarlega og setjum okkur það markmið að bæta úr þeim atriðum sem við höfum tök á hið fyrsta. Eftir vandlega og kerfisbundna yfirferð á skýrslunni sem nú verður farið í verða í einhverjum tilfellum skipaðir starfshópar að loknum sumarleyfum til að gera tillögur um úrbætur á einstökum þáttum. Þótt við séum ekki sammála öllum athugasemdum Ríkisendurskoðunar munum við nálgast þessi úrbótaverkefni með jákvæðum huga og líta á niðurstöður úttektarinnar fyrst og fremst sem tækifæri til að bæta Vegagerðina og starfsemi hennar. Við munum hefja vinnu við þessar úrbætur alveg án tillits til hugsanlegra skipulagsbreytinga.

Í lok skýrslunnar fjallar Ríkisendurskoðun síðan um hugmyndir um breytta stofnanaskipan samgöngumála. Það eru ekki beinar tillögur um breytingar, heldur hvatning til stjórnvalda um að kanna möguleika á breytingum. Ég ætla ekki á þessu stigi að lýsa neinni sérstakri skoðun minni á þessum hugmyndum, en tel að við eigum alls ekki að leggja gegn því að kannaðir verði möguleikar á breytingum af einhverju tagi, heldur líta svo á að nánari greining á stöðu og starfsemi stofnana á samgöngusviði sé engin ógnun heldur geti gefið tækifæri til endurnýjunar og nýrrar framtíðarsýnar. Slík greining mun kalla á töluverða undirbúningsvinnu, áður en hugsanlegar tillögur um breytingar yrðu lagðar fram. Að sögn samgönguráðherra hefst vinna við að skoða tillögurnar nánar ekki fyrr en að loknum sumarleyfum, og ef hann kys að halda áfram með málið verður byrjað á því að fara í mun ítarlegri forvinnu en finna má í skýrslu Ríkisendurskoðunar, með gagnasöfnun og úrvinnslu til að leggja til grundvallar hugsanlegum breytingartillögum.

Þegar á úttektina leið var síðan ákveðið að víkka umfjöllunina um hugsanlegar breytingar á skipulagi og verkaskiptingu þannig að hún tæki líka til annarra ríkisaðila sem koma að samgöngumálum, þ.e. Flugmálastjórnar Íslands og Umferðarstofu að því er varðar stjórnsýslu- og eftirlitsverkefni og Flugmálastjórnar á Keflavíkurflugvelli og Flugstöðvar Leifs Eiríkssonar að því er varðar rekstur og viðhald samgöngukerfisins.

Í byrjun var stillt upp úttektaráætlun sem kynnt var fyrir forráðamönnum hlutaðeigandi stofnana og samgönguráðuneytinu. Þar var lýst í stuttu máli markmiðum, viðmiðum og aðferðum við úttektina, skipulagi hennar og framkvæmd sem og tímaáætlun. Ráðgert var að vinna við úttektina hæfist í lok október 2007 og að henni lyki í febrúar 2008. Af ýmsum ástæðum hefur vinnan þó tekið lengri tíma en áætlað var.

Í stórum dráttum byggist úttektin á greiningu fyrirbyggjandi gagna, svo sem lögum og reglugerðum, ársskýrslum, ársreikningum og öðrum tölulegum upplýsingar um starfsemi stofnanna, sem og margvíslegum stefnuskjölum,

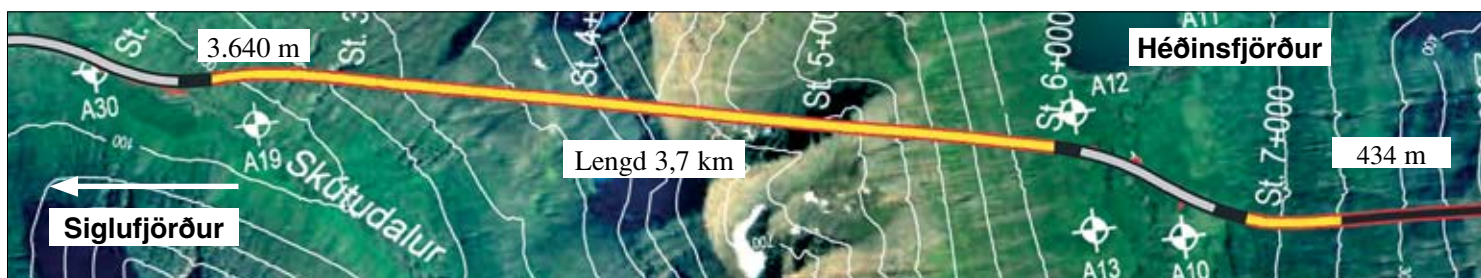
Samantekt og ábendingar

Ríkisendurskoðun hefur lokið við úttekt á Vegagerðinni og Siglingastofnun Íslands, bæði skipulagi og stjórnun þessara stofnana, sem og á samgönguframkvæmdum sem báðir þessir aðilar auk Flugstoða ohf. hafa með höndum. Einnig er horft til hugsanlegra breytinga á stofnanaskipan samgöngumála sem tekur til ofangreindra stofnana auk Flugmálastjórnar og Umferðarstofu.

Það er mat Ríkisendurskoðunar að skipurit Vegagerðarinnar sé í grundvallaratriðum rökrétt þótt dæmi séu um að skipulag á svæðum sé óþarflega flókið og boðleiðir langar. Hins vegar hefur ekki ennþá tekist að hrinda skipuritinu að öllu leyti í framkvæmd og tryggja að starfsemi sé að fullu hagað í samræmi við það. Rekstur Vegagerðarinnar hefur að jafnaði verið innan fjárheimilda nema árið 2006 þegar halli varð, m.a. vegna endurbóta á nýrri ferju sem farið var út í án skýrra fjárheimilda. Vegagerðin hefur lagt áherslu á að byggja upp gæðakerfi en innleiðing þess hefur þó gengið hægt fyrir sig og væri æskilegt að stofnunin væri komin lengra á veg að þessu leyti.

Skipurit Siglingastofnunar er skýrt að mati Ríkisendurskoðunar og ekki annað að sjá en að fyllilega sé unnið eftir því. Rekstur Siglingastofnunar hefur verið innan fjárheimilda undanfarin ár og kostnaðarþróun verið í samræmi við þróun verkefna og starfsmannafjölda. Framtíðarsýn og meginmarkmið eru skýr og í samræmi við lögbundið hlutverk stofnunarinnar en huga þarf betur að því að tengja saman meginmarkmiðin og árleg starfsmarkmið. Siglingastofnun hefur náð því að fá hluta starfseminnar gæðavottaðan. Finna má að því að ekki sé unnið nógu mikið með niðurstöður eftirlits Siglingastofnunar með einkareknum skoðunarstofum og verður að telja brýnt að úr því verði bætt.

Að mati Ríkisendurskoðunar er samgönguáætlunum breytt



Staða framkvæmda við Héðinsfjarðargöng 30. júní. 2008. Sprengingum frá Siglufirði til Héðinsfjarðar lauk 21. mars 2008.



Nýr Djúpvegur yfir Mjóafjörð í Ísafjarðardjúpi 25. júní 2008. Vinnusvæði brúasmíða. Verktaki er KNH ehf. og Vestfirskir verktakar ehf. Ljósmynd: Mats Wibe Lund.

of mikið og of ört og kemur það niður á markvissum undirbúningi framkvæmda. Þá telur stofnunin að við undirbúning vegaf framkvæmda ætti ávallt að meta og hafa hliðsjón af arðsemi þeirra með svipuðum hætti og gert var fram til ársins 1998. Fundið er að því að ekki sé haldið nægjanlega vel utan um kostnaðaráætlanir á öllum undirbúningsstigum vegaf framkvæmda, frá skilgreiningu til verkhönnunar. Þá liggur fyrir að nokkuð stór hluti framkvæmda fellur utan viðmiða um ásættanleg frávík frá kostnaðaráætlun. Einnig er hlutfall verka þar sem heildarverktakakostnaður er hærri en upphaflega var samið um nokkuð hátt. Aftur á móti eru frávík kostnaðar við hafnarframkvæmdir frá áætlunum að jafnaði innan eðlilegra marka. Sama máli gegnir um flugvallaframkvæmdir en umfang þeirra telst hins vegar fremur lítið í samanburði við aðrar samgönguframkvæmdir.

Ríkisendurskoðun leggur til að stjórnvöld kanni möguleika á að breyta stofnanaskipan samgöngumála með eftirfarandi hætti.

1 Stjórnsýslustofnun á sviði samgöngumála

Lagt er til að sjálfstæðri stofnun verði falið að annast alla

stjórnsýslu á sviði samgöngumála. Taki hún við stjórnsýsluverkefnum Vegagerðarinnar og Siglingastofnunar auk verkefna Flugmálastjórnar og Umferðarstofu.

2 Framkvæmdastofnun á sviði samgöngumála

Annarri stofnun verði falin umsýsla allra samgönguframkvæmda, m.a. að móta og undirbúa samgönguáætlun og að

Héðinsfjarðargöng

Gröftur Héðinsfjarðarganga frá Héðinsfirði til Ólafsfjarðar gekk fremur rólega í viku 26 vegna lélegs bergs. Sprengdir voru 37 m og er lengd ganga þeim megin frá 434 m.

Gröftur frá Ólafsfirði til Héðinsfjarðar gekk mjög hægt vegna vatnsinnrennslis og bergþéttinga. Þar voru einungis sprengdir um 7 m og er lengd ganga þeim megin frá 3.320 m.

Samtals er því búið að sprengja 7.394 m eða 70% af heildarlengd.



Búið er að sprengja 434 m í Héðinsfirði og 3.320 m í Ólafsfirði. Samtals 7.394 m sem er 70% af heildarlengd.



Nýr Djúpvegur yfir Mjóafjörð í Ísafjarðardjúpi 25. júní 2008. Verktaki er KNH ehf. og Vestfirskir verktakar ehf. Verki á að vera lokið í nóvember 2008. Ljósmynd: Mats Wibe Lund.

sjá um framkvæmd áætlunarinnar eftir samþykkt hennar á Alþingi, m.a. hönnun mannvirkja, gerð kostnaðaráætlana, útboð framkvæmda og eftirlit með þeim. Hún tæki við verkefnum frá Siglingastofnun, Vegagerðinni, Flugstoðum ohf. og samgönguráðuneytinu.

3 Ríkisfyrirtæki á sviði samgöngumála

Ríkisfyrirtæki verði falið að annast rekstur og viðhald samgöngumannvirkja, þ.e. vegakerfisins og flugvalla, auk tengds búnaðar, s.s. víta og upplýsingakerfa sem stýra umferð flugvéla og skipa. Fyrirtækið tæki við verkefnum frá Siglingastofnun, Vegagerðinni og Flugstoðum ohf.

Óháð slíkum breytingum telur Ríkisendurskoðun að einnig þurfi að huga að reglum og aðferðum sem gætu stuðlað að

hagkvæmari og árangursríkari samgönguframkvæmdum. Þau atriði sem ástæða er til að nefna þar eru eftirtalin.

1 Agaðri framkvæmd samgönguáætlunar

Samgönguáætlun er tæki stjórnvalda til að hrinda í framkvæmd stefnu og markmiðum í samgöngumálum. Athugun á framkvæmd vega- og hafnaáætlana leiðir í ljós að „heldni“ þeirra er mjög lítil. Að mati Ríkisendurskoðunar ættu stjórnvöld að kanna til hlítar möguleika á því að breyta reglum um framkvæmd samgönguáætlunar í því skyni að minnka frávik frá henni þótt eðlilega þurfi að vera einhver sveigjanleiki til staðar til að bregðast við nýjum aðstæðum.



2 Vönduð greining ólíkra valkosta

Til að stuðla að skynsamlegri nýtingu almannaþjárfaranna verður að tryggja að framkvæmdir í samgöngumálum byggja á upplýstum ákvörðunum og vandaðri athugun ólíkra valkosta samkvæmt vel skilgreindri aðferðafræði um mat á valkostum, svokallaðri félagshagfræðilegri greiningu (socio-economic analysis). Slík greining tekur tillit til allra þátta sem taldir eru skipta máli við samgönguframkvæmdir, s.s. stofnkostnaðar við framkvæmdina, viðhalds- og rekstrarkostnaðar, afkastagetu vegar, styttingu ferðatíma, veðurfarsaðstæðna, slysatíðni og byggðasjónarmiða.

3 Skýrari staðlar um vegagerð

Að mati Ríkisendurskoðunar er mikilvægt að samgöngumannvirki séu byggð samkvæmt vel skilgreindum kröfum (stöðlum). Framkvæmdir við flugvelli eru komnar einna lengst í þessu efni en þær eru núna miðaðar og síðan teknar út skv. stöðlum Alþjóðaflugmálastjórnarinnar (ICAO). Við hafnagerð er m.a. stuðst við alþjóðlegar viðmiðunarkröfur um hafnir. Vegagerðin hefur smám saman komið sér upp nákvæmari stöðlum auk þess að nota staðla frá nágrannalöndum. Staðlarnir eru þó frekar viðmið sem heimilt er að víkja frá, hvort sem er í áttina að minni eða meiri kröfum. Að mati Ríkisendurskoðunar er brýnt að stjórnvöld samgöngumála móti skýra staðla um gerð og gæði vegamannvirkja og framfylgi þeim.

4 Meiri stærðarhagkvæmni í útboðsverkum

Að mati Ríkisendurskoðunar er brýnt að ákvarðanataka um stærð útboðsverka og verktíma miði að því að hámarka kostnaðarhagkvæmni þannig að það fjármagn sem varið er til þessara mála nýtist sem best. Athugun á útboðsverkum Vegagerðarinnar undanfarin ár leiðir í ljós að stærðarhagkvæmni hefur ekki í öllum tilvikum verið nýtt í þeim mæli sem Ríkisendurskoðun telur að mögulegt hefði verið.

5 Mengunarvarnir á hafi flytjist til stjórnsýslustofnunar samgöngumála

Ábyrgð á eftirliti með mengunarvörnum á hafi var færð árið 1996 frá Siglingamálastofnun ríkisins (eins og hún hét þá) til Hollustuverndar (sem nú heitir Umhverfisstofnun). Að mati Ríkisendurskoðunar ætti ábyrgð á mengunarvörnum að vera hjá Siglingastofnun eða nýrri stjórnsýslustofnun samgöngumála ef henni verður komið á fót.

Auglýsingar útboða

Vetrarþjónusta í Eyjafirði og á Hringvegi (1) að Krossi 2008-2013

08-081

Vegagerðin óskar eftir tilboðum í snjómokstur með vörubifreiðum ásamt stjórnun og eftirliti með snjómokstri í Eyjafirði og á Hringvegi frá Akureyri að Krossi í Ljósavatnsskarði. Um verkið verður gerður marksamningur.

Helstu magntölur á ári eru (viðmiðunartölur marksamnings):

Mokstur og hálkuvörn með vörubíl ..	63.135 km/ár
Eftirlit á smábíl	40.759 km/ár
Vörubíll mokstur tímagjald.....	35 klst./ár
Tímar manns	308 klst./ár
Veghefill	37 klst./ár
Hjólaskófla	92 klst./ár

Verktími er frá 1. október 2008 til og með 30. apríl 2013.

Útboðsgögn verða seld hjá Vegagerðinni Miðhúsavegi 1 á Akureyri og Borgartúni 7 í Reykjavík (móttaka) frá og með mánudeginum 7. júlí 2008. Verð útboðsgagna 2.000 kr.

Skila skal tilboðum á sömu stöðum fyrir kl. 14:00 þriðjudaginn 22. júlí 2008 og verða þau opnuð þar kl. 14:15 þann dag.

Skýrsla Rannsóknarnefndar umferðarslysa 2007

Rannsóknarnefnd umferðarslysa hefur birt skýrslu sína um umferðarslys ársins 2007. Hún er aðgengileg á vefsíðu nefndarinnar www.rnu.is. Skýrslan er ítarleg og lærdómsrík umfjöllun um orsakir slysa, afleiðingar þeirra og tillögur um viðbrögð og úrbætur. Hér er birtur inngangur skýrslunnar auk kafla með ábendingum vegna vega og umhverfis.

Það ef full ástæða til að hvetja alla ökumenn til að kynna sér þessa skýrslu og annað efni á vefsíðu nefndarinnar.

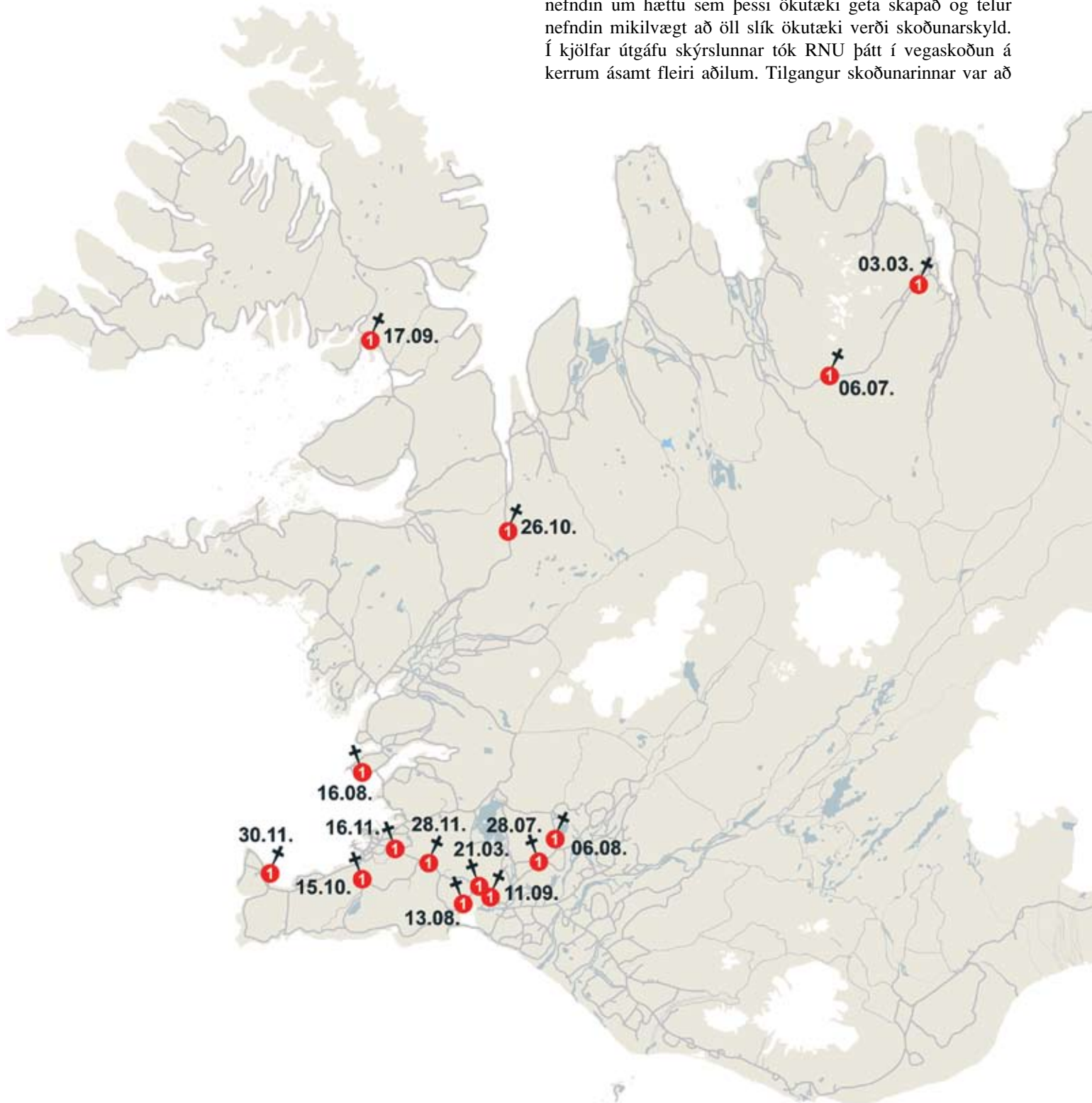
Inngangur

Árið 2007 voru haldnir 23 nefndarfundir hjá Rannsóknarnefnd umferðarslysa (RNU) þar sem fjallað var um banaslys í umferðinni og önnur verkefni tengd umferðaröryggisstarfinu. Á árinu fékk nefndin tilkynningar um 15 banaslys í umferðinni og 19 slys þar sem meiðsli voru mikil.

Samkvæmt lögum er RNU ætlað það hlutverk að móta tillögur í öryggisátt með tilvísun í slysarannsóknir sínar. Hefur nefndin lagt áherslu á tiltekin viðfangsefni hvert ár í þessu skyni og árið 2007 tók nefndin þrjú slík viðfangsefni til sérstakrar rannsóknar.

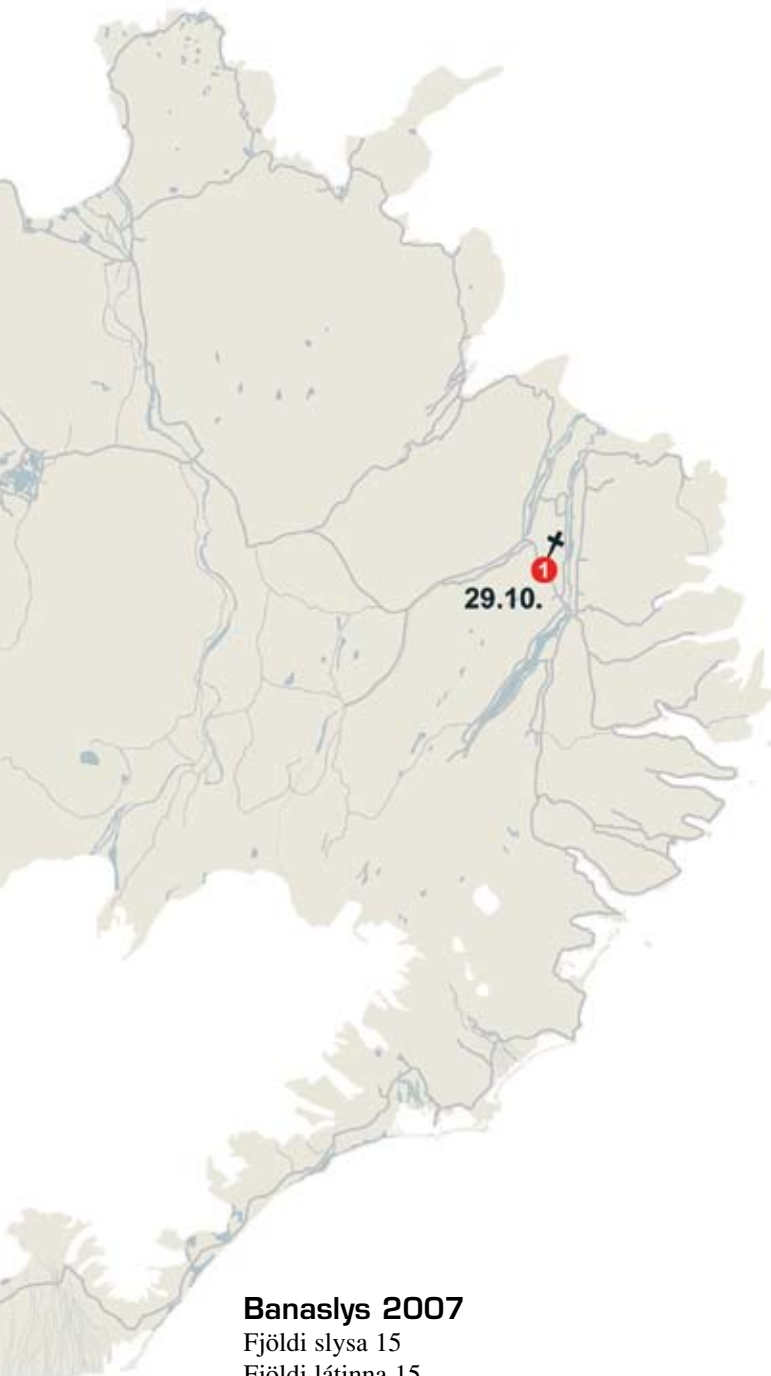
Í varnaðarskýrslu um veikindi og umferðarslys ályktaði nefndin að ekki hafi nægjanlega tekist til við að framfylgja ákvæðum um heilbrigðiskröfur sem gerðar eru til ökumanna í íslenskum lögum og reglum. Beindi nefndin ábendingu til samgönguráðuneytisins og embættis Landlæknis af þessu tilefni.

Kerrum og ferðavögnum af ýmsu tagi hefur fjölgað umtalsvert hin síðari ár. Nokkuð er um að viðhaldi þessara ökutækja sé ábótavant og hefur nefndin séð dæmi þess í rannsóknnum sínum. Í varnaðarskýrslu um eftirvagna og tengitæki fjallaði nefndin um hættu sem þessi ökutæki geta skapað og telur nefndin mikilvægt að öll slík ökutæki verði skoðunarskyld. Í kjölfar útgáfu skýrslunnar tók RNU þátt í vegaskoðun á kerrum ásamt fleiri aðilum. Tilgangur skoðunarinnar var að



sjá hvert ástandið er í raun á þessum tegundum ökutækja. Niðurstaðan úr þessari könnun er að af 65 eftirvögnum og tengitækjum sem voru stöðvuð og skoðuð voru gerðar athugasemdir við 63. Aðeins tveir eftirvagnar og tengitæki voru í lagi og skoðuð án athugasemda.

Útafakstur og veltur var þriðja viðfangsefnið sem nefndin fjallaði sérstaklega um árið 2007. Útafakstur er algengasta tegund banaslysa á Íslandi og er ofarlega yfir tegundir slysa þar sem meiðsli eru mikil. Nokkur munur er á banaslysum í þessum flokki og slysum þar sem meiðsli eru minni. Rannsókn nefndarinnar leiddi í ljós að of mikill hraði og skortur á notkun öryggisbelta voru sem fyrr ríkjandi orsakir banaslysa í umferðinni. Ölvun, þreyta og það að virða ekki forgang fylgdu fast á eftir sem helstu orsakir. Mikil aflögun ökutækja inn í farþegarými var einkennandi fyrir banaslysin.



Banaslys 2007

Fjöldi slysa 15

Fjöldi látinna 15

Dagsetningar eru við slysa staði

Þessir þættir komu síður við sögu í útafakstursslysum þar sem meiðsli voru minni og er niðurstaðan enn ein áminningin um höfuðmeiðni umferðarinnar.

Skýrslur um þessi viðfangsefni eru aðgengilegar á vef nefndarinnar, www.rnu.is.

Þegar rýnt er í tölfraði ársins 2007 sést að banaslys í umferðinni voru færri en árin á undan. Það er vissulega ánægjuefni. Þá sýna rannsóknarniðurstöður Vegagerðarinnar að meðalhraði á þjóðvegum var 3 km/klst. lægri samanborið við fyrri ár. Freistandi er að tengja þennan árangur auknu eftirliti lögreglu á þjóðvegum og hertum viðurlögum við hraðakstri. Settar hafa verið upp hraðamyndavélar á staði þar sem mikið er um hraðakstur og umferðarslys og vélunum á eftir að fjölga á næstu árum.

Hitt er öllu verra að árið 2007 fjölgaði alvarlegum umferðarslysum öðrum en banaslysum. Það gengur þvert á markmið gildandi umferðaröryggisáætlunar stjórnvalda. Mikilvægt er að leita skýringa á þessari fjölgun og bregðast við með sértækum aðgerðum.

Samhliða rannsóknnum banaslysa árið 2008 mun RNU beina sjónum að alvarlegum umferðarslysum á höfuðborgarsvæðinu. Vonast nefndin til að niðurstöður þeirra rannsókna, sem og niðurstöður sem kynntar eru í þessari ársskýrslu, nýtist yfirvöldum við skipulagningu umferðaröryggisstarfsins.

Ábendingar vegna vega og umhverfis

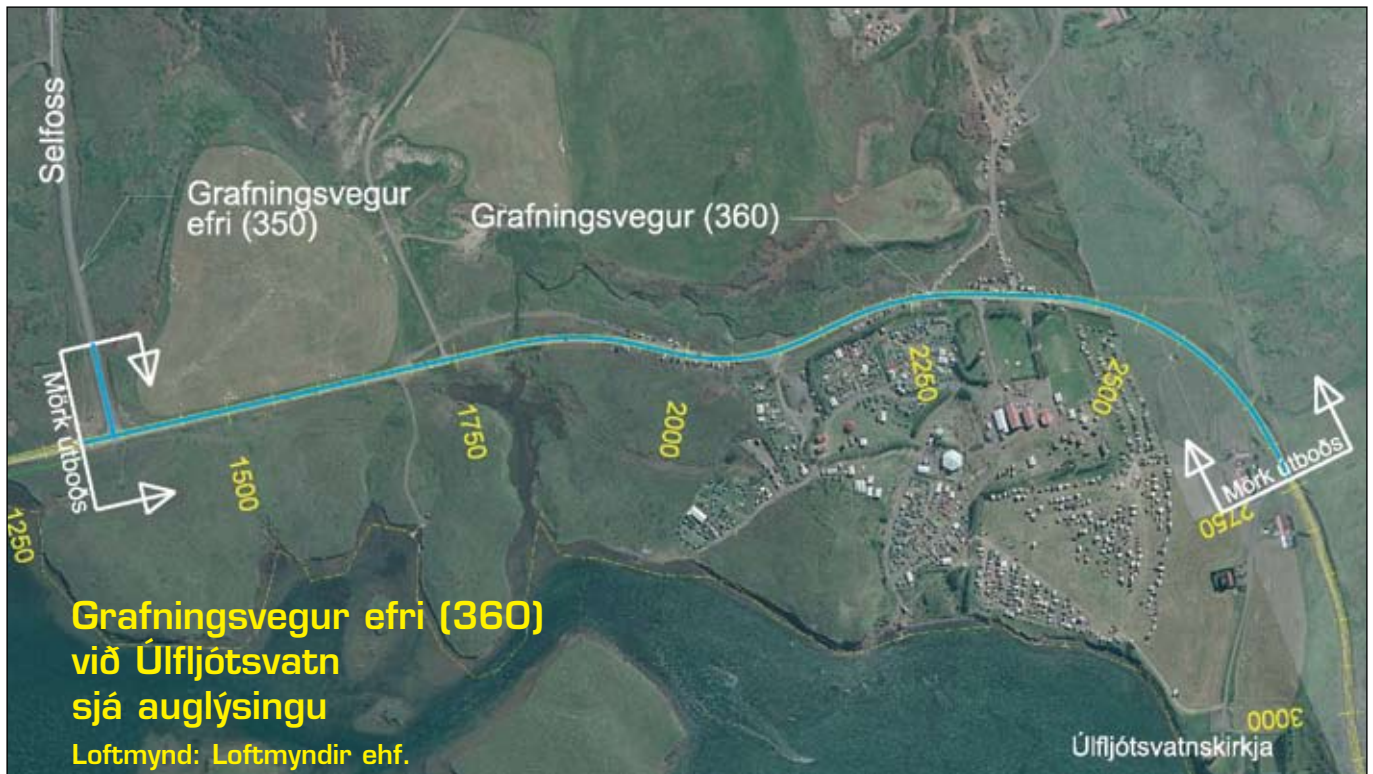
Víða eru hættulegar aðstæður á og við vegi landsins eins og hátt fall fram af vegi og óvarin vegræsi. Flestum ábendingum og tillögum nefndarinnar vegna slysa sem nefndin rannsakaði árið 2007 var beint til Vegagerðarinnar. Alls voru fjögur banaslys á Suðurlandsvegi árið 2007. Öll þessi slys voru framanákeysrslur sem hefði mátt komast hjá með aðgreiningu akstursstefna. Nú hefur slík framkvæmd verið ákveðin og mun ætlunin að tvöfalda veginn. Mun það án efa fækka hörðum framanákeysrslum á veginum og þar af leiðandi verða til mikilla bóta fyrir öryggi vegfarenda.

Fyrsta banaslys ársins 2007 átti sér stað í Hörgárdal. Þarna er vegstæðið hættulegt, vegurinn mjór og hátt fall fram af honum. Samkvæmt áætlun Vegagerðarinnar verður lagfæring á vegkaflanum boðin út á haustmánuðum 2008, en þarna á m.a. að breikka veginn, lagfæra fláann og hreinsa nærsvæði vegarins af grjóti og öðrum hættulegum hlutum.

Í banaslysi sem varð innst í Norðurárdal í Skagafirði fór bifreið útaf þar sem vegurinn var mjór, með kröppum beygjum og hátt fall fram af veginum. Þegar slysið varð var unnið að lagningu nýs vegar á þessum stað og hefur þessi hættulegi vegkaflí nú verið aflagður og nýr og betri vegur tekið við.

Eftir að hópbifreið fór útaf veginum í krappri beygju í Bessastaðabrekku í ágúst 2007 sendi nefndin ábendingu til Vegagerðarinnar vegna legu vegarins og umhverfis. Veghaldari var þá Landsvirkjun, sem lét strax útbúa fangbraut við beygjuna þar sem bifreiðin fór útaf. Fangbrautin gerir útafakstur í beygjuni hættuminni en þarna hagar þannig til að vegurinn kemur niður af heiði í um 10% halla 1,7 km leið áður en komið er í nær 180° beygju. Við slíkar aðstæður er t.d. hættu á að hemlabúnaður bili og gerir fangbrautin öikumönnum kleift að fara útaf án þess að við taki hátt fall og brekka.

Banaslys átti sér stað við Minni Borg 28. júlí 2007. Þarna í grennd hafði orðið banaslys árið 2005 og gerði nefndin þá tillögu í öryggisátt um að lækka hámarks hraðann á þessum stað. Eftir slysið var hámarks hraði á veginum framhjá Minni Borg lækkaður úr 90 í 70 km/klst.



Auglýsingar útboða

Grafningsvegur efri (360)

við Úlfjótssvatn 08-073

Vegagerðin óskar eftir tilboðum í endurgerð á 1,4 km löngum kafla Grafningsvegur efri (360) við Úlfjótssvatn.

Helstu magntölur eru:

Fylling	4.600 m ³
Fláafleygar	3.800 m ³
Neðra burðarlag	3.900 m ³
Efra burðarlag	1.700 m ³
Tvöföld klæðing	10.100 m ²
Frágangur fláa	8.400 m ²

Verkinu skal að fullu lokið 20. september 2008.

Útboðsgögnin verða seld hjá Vegagerðinni Breiðumýri 2 á Selfossi og Borgartúni 7 í Reykjavík (móttaka) frá og með mánudeginum 7. júlí 2008. Verð útboðsgagna er 4.000 krónur.

Skila skal tilboðum á sömu stöðum fyrir kl. 14:00 þriðjudaginn 22. júlí 2008 og verða þau opnuð þar kl. 14:15 þann dag.

Vatnsdalsvegur (722),

Hvammur – Hringvegur 08-025

Vegagerðin óskar eftir tilboðum í endurgerð á 8,2 km löngum kafla Vatnsdalsvegur (722) frá Hvammi að Hringvegi. Um er að ræða endurbyggingu vegarins frá Hvammi að Hjallalandi (2,1 km) og styrkingu vegarins frá Hjallalandi að Hringvegi (5,9 km). Ennfremur gerð framhjálaups á Hringvegi til móts við Vatnsdalsveg.

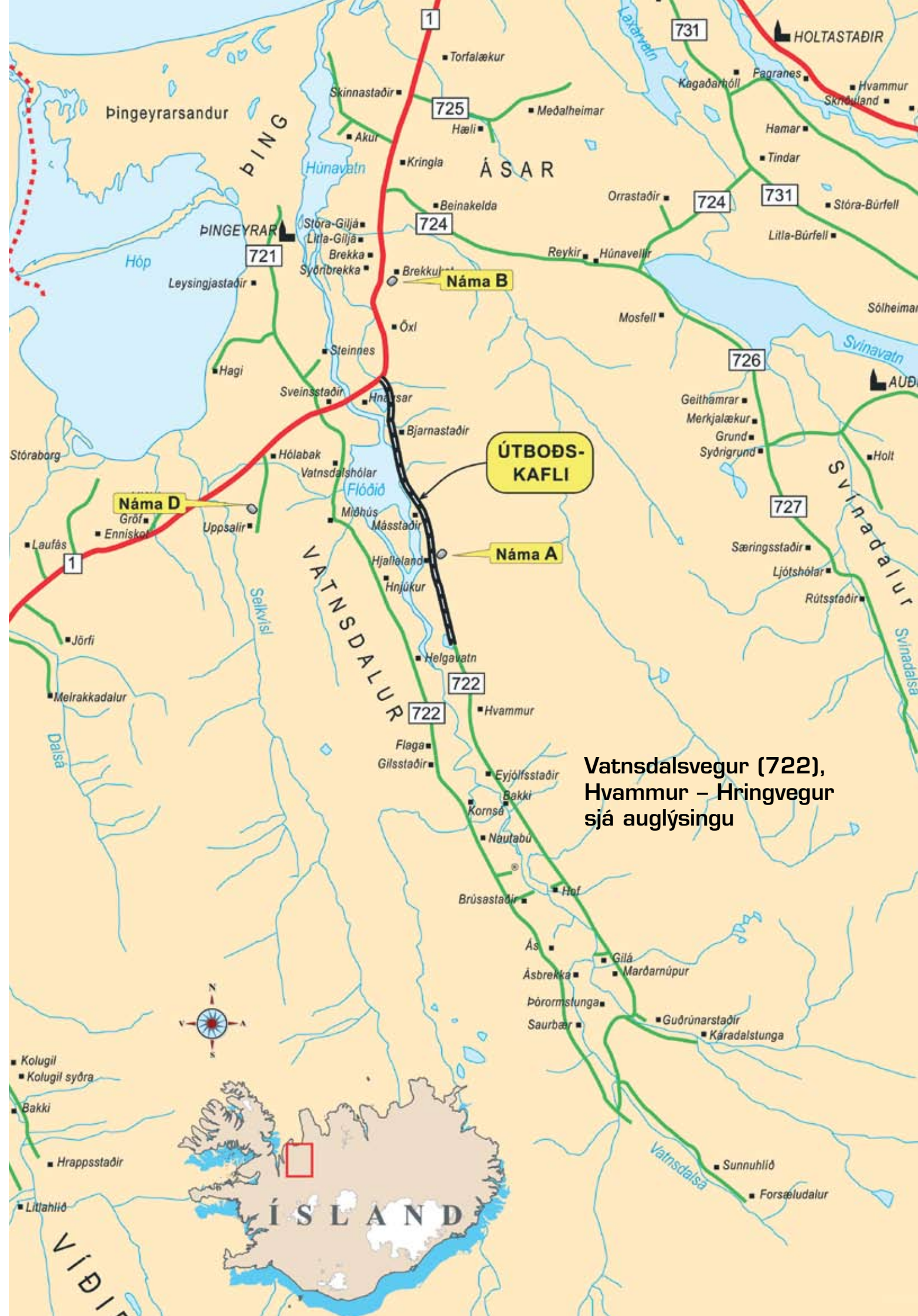
Helstu magntölur eru:

Skeringar samtals	39.500 m ³
Fylling og fláafleygar	42.200 m ³
Neðra burðarlag	7.100 m ³
Efra burðarlag	9.200 m ³
Tvöföld klæðing	56.000 m ²
Frágangur fláa	104.000 m ²
Lögn ræsa	250 m
Skurðir	420 m ³

Verkinu skal að fullu lokið 1. ágúst 2009.

Útboðsgögn verða seld hjá Vegagerðinni Dagverðardal á Ísafirði, Borgarsíðu 8 á Sauðárkróki og Borgartúni 7 í Reykjavík (móttaka) frá og með mánudeginum 7. júlí 2008. Verð útboðsgagna er 4.000 kr.

Skila skal tilboðum á sömu stöðum fyrir kl 14:00 þriðjudaginn 22. júlí og verða þau opnuð þar kl. 14:15 þann dag.



Vatnsdalsvegur (722),
Hvammur – Hringvegur
sjá auglýsingu



Veldur aukinn eldsneytiskostnaður minni umferð?

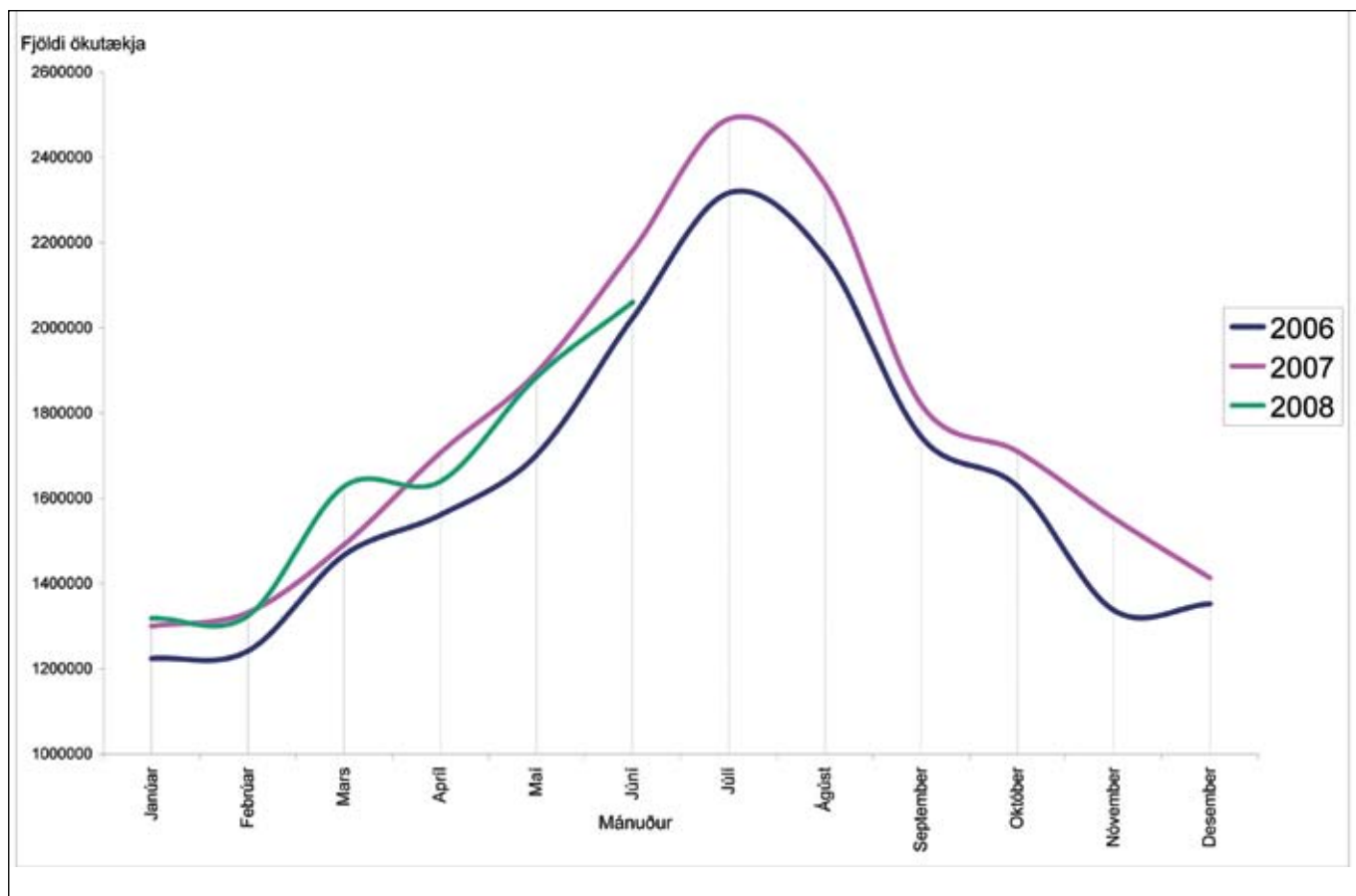
Á undanförunum vikum hefur Vegagerðinni borist fjöldi fyrirspurna frá opinberum aðilum, fjölmiðlum og áhugasömum einstaklingum, um þróun umferðar á landinu. Fólk hefur viljað vita hvort áhrifa bensínverðs sé farið að gæta á akstursvenjur fólks. Vegna þessa hafa verið teknar saman tölur um þróun umferðar á 14 talningarstöðum vítt og breitt um landið.

Um er að ræða, að borið er saman umferðarmagn í hverjum mánuði, milli árána 2006 og 2007 annarsvegar og hins vegar árána 2007 og 2008.

Meðfylgjandi er tafla er sýnir hvern talningarstað fyrir sig, þar sem fram kemur mismunur milli ára í hverjum mánuði. Taflan er einnig birt sem stöplarit og graf þar sem stöplaritið sýnir myndrænt, hlutfallslega breytingu milli ára, í hverjum mánuði, þegar allir talningastaðirnir hafa verið lagðir saman. Grafið sýnir, aftur á móti, heildarumferðarmagn áðurnefndra 14 staða, í hverjum mánuði.

Eins og við mátti búast sýnir stöplaritið þó nokkrar sveiflur milli ára, í sömu mánuðum, þá sérstaklega í vetrarumferðinni. Ekki hafa fundist skyringar á þeim mikla mun sem er milli nóvember 2006 og 2007.

Af umferðargrafinu má sjá skýran mun á milli árána 2006 og 2007 en það er aðeins óljósara hvert stefnir árið 2008. Miklar sveiflur eru á milli apríl og mars 2007 og 2008, sennilegast vegna þess, að páskar voru í apríl 2006 og 2007 en í mars 2008. Fyrir fimm fyrstu mánuði 2008, er þó klárlega minni aukning, á milli árána 2007 og 2008 en árána 2006 og 2007. Hugsanlega gæti það skýrst, að hluta, af verra veðurfari í ár.



Heildar umferðarmagn á 14 talningarstöðum, í hverjum mánuði, árin 2006, 2007, og fram í júní 2008. Umferð nú í sumar gæti orðið minni en sumarið 2006.

	Vegnr.	Hringvegur á Mýrdalssandi	Hringvegur vestan Hvolsvallar	Hringvegur á Hellisheiði	Hringvegur á Sandsheiði	Hringvegur við Úlfarsteil	Hringvegur um Hvalfjarðargöng	Hringvegur við Hafnarfjall	Hringvegur á Holtavörðheiði	Hringvegur við Gjúfurá	Hringvegur á Öxnadalshéiði	Hringvegur í Kræklingahlíð	Hringvegur á Mývatnsheiði	Hringvegur á Mývatnsörærum	Hringvegur við Hvalnes í Lóni	Samtals
		1-b0	1-c2	1-d8	1-e1	1-f3	1-f8	1-g4	1-j1	1-k7	1-p1	1-p6	1-q9	1-r4	1-v2	
Mismunur milli ára 2007 og 2006	Janúar	6,93%	0,81%	9,34%	14,74%	5,04%	8,28%	7,90%	3,48%	3,40%	-23,20%	-3,95%	9,08%	7,07%	13,49%	6,20%
	Febrúar	-2,43%	0,59%	6,99%	13,74%	6,35%	8,93%	4,80%	12,90%	7,86%	-6,00%	4,04%	11,09%	7,81%	-1,80%	7,25%
	Mars	6,65%	-0,24%	-2,08%	4,76%	0,84%	3,79%	-1,56%	4,38%	1,75%	4,67%	5,77%	10,78%	6,75%	15,58%	1,67%
	Apríl	0,35%	7,34%	3,61%	13,93%	8,20%	12,94%	7,12%	11,13%	12,94%	3,30%	15,30%	24,54%	26,01%	-1,19%	9,33%
	Mai	16,86%	14,26%	8,15%	16,94%	7,73%	16,57%	11,88%	17,22%	16,73%	15,67%	12,75%	17,59%	18,87%	7,70%	11,36%
	Júní	6,34%	10,73%	6,21%	17,30%	8,20%	8,55%	3,55%	-5,99%	-5,03%	-1,71%	4,83%	5,24%	2,58%	9,54%	7,82%
	Júlí	7,38%	6,52%	10,20%	8,36%	9,71%	10,44%	8,91%	-4,85%	-1,85%	6,14%	-0,92%	-1,65%	-5,72%	-0,64%	7,48%
	Ágúst	4,10%	7,05%	9,00%	7,14%	11,34%	9,72%	8,00%	-4,30%	-4,25%	18,23%	0,60%	-3,04%	-5,33%	-2,03%	7,81%
	September	-1,77%	1,27%	-2,98%	0,06%	9,57%	4,55%	3,15%	0,24%	1,74%	15,16%	3,83%	-10,06%	-3,39%	-2,49%	4,33%
	Október	-4,45%	0,44%	-0,95%	3,24%	8,67%	5,15%	2,77%	-2,78%	-3,56%	10,34%	7,41%	3,09%	-3,09%	-3,29%	5,03%
	Nóvember	1,43%	14,56%	10,55%	19,30%	16,43%	18,11%	17,10%	14,74%	14,22%	18,44%	15,46%	15,93%	16,68%	1,11%	16,14%
	Desember	-9,31%	-1,62%	12,14%	-0,98%	7,90%	1,03%	-4,59%	-3,24%	-2,35%	-0,36%	5,31%	-2,30%	-3,55%	-5,77%	4,50%
mism. 2008 og 2007	Janúar	-11,13%	-0,67%	-8,14%	-8,53%	6,76%	3,16%	-1,91%	-2,26%	-0,98%	4,64%	10,34%	-8,85%	-13,96%	-14,13%	1,43%
	Febrúar	7,14%	0,76%	-9,27%	-10,94%	7,01%	-6,00%	-1,94%	-7,87%	-6,74%	-2,01%	1,24%	-9,96%	-13,36%	-13,66%	-0,58%
	Mars	22,87%	9,84%	12,91%	5,38%	5,35%	10,08%	15,75%	23,19%	24,12%	8,21%	1,34%	227,75%	4,56%	-4,38%	9,16%
	Apríl	-25,09%	-7,76%	-7,31%	-10,72%	7,15%	-7,70%	-13,17%	-24,11%	-25,52%	-15,25%	-8,47%	-19,29%	-26,73%	-30,20%	-3,95%
	Mai	-16,24%	-1,96%	-0,09%	-6,11%	2,42%	-2,55%	-5,83%	-0,86%	0,03%	5,61%	3,39%	18,89%	-2,81%	-9,03%	-0,57%
	Júní	-7,31%	1,47%	-10,44%	-8,64%	-2,27%	-4,19%	-6,65%	-9,33%	-7,52%	-8,19%	-7,31%	-9,39%	-11,11%	-12,23%	-5,56%

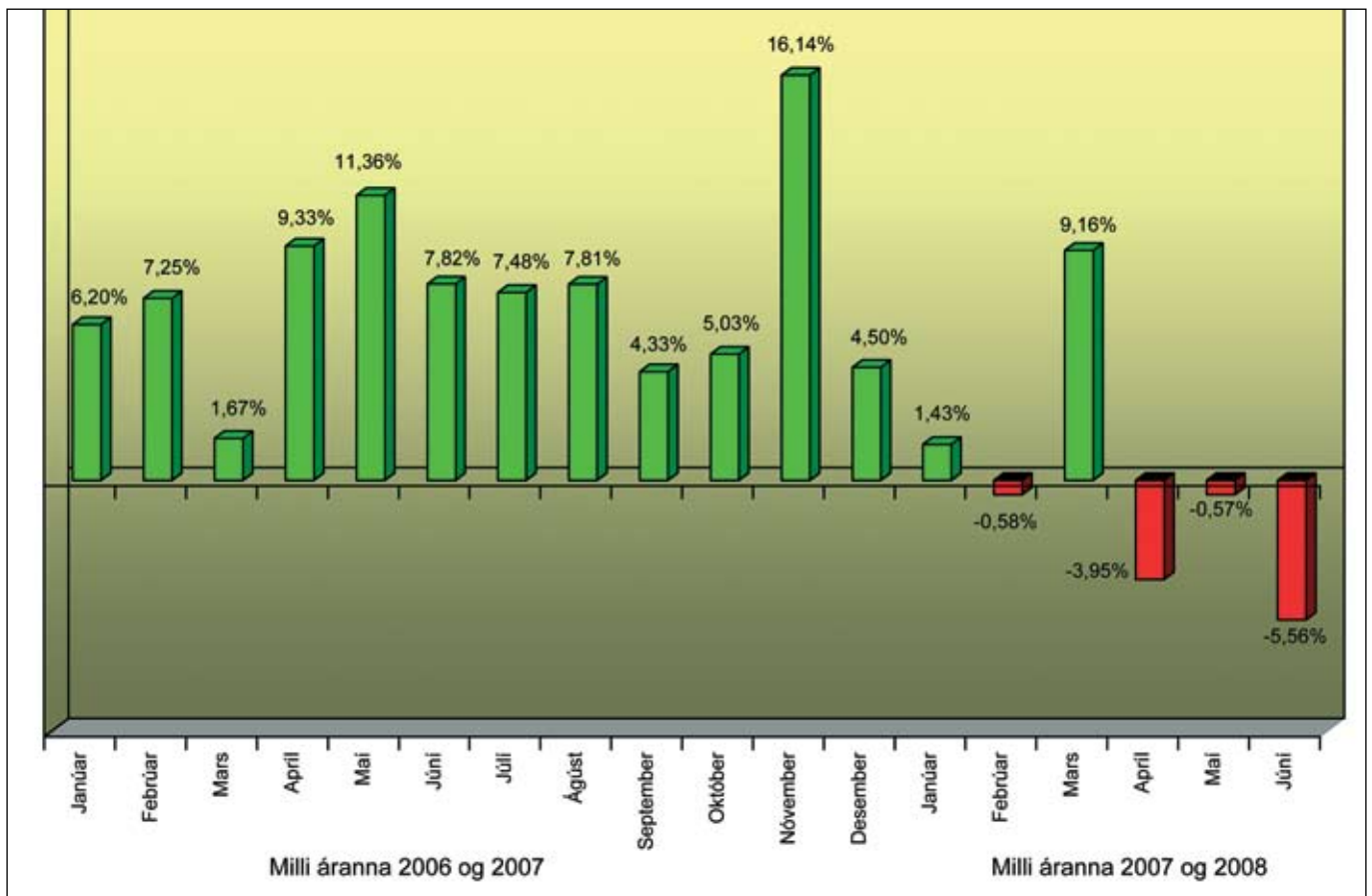
Hlutfallsleg breyting umferðar milli ára, í sömu mánuðum, á 14 talningarstöðum. Sjá má minni umferð sem nemur 10 - 12%.

Erum við að sjá breytingu á aksturshegðan fólks? Eða er þetta bara tilfallandi, veðurtengd, niðursveifla?

Nýjustu tölur, frá 14 talningarstöðum, í júní 2008, benda eindregið til að umferðin á Íslandi sé að dragast saman.

Eins og sjá má í töflunni þá er umferðin að dragast saman á öllum talningarstöðum nema vestan Hvolsvallar. Kann það að skýrast af umferð í tengslum við Landsmót hestamanna, sem haldið er á Hellu dagana 30. júní til 6. júlí.

Umferðardeild Vegagerðarinnar



Hlutfallsleg breyting umferðar milli ára, í sömu mánuðum. Páskar voru í mars 2008 en í apríl 2007. Það skýrir sveiflu milli þessara mánaða. Ekki hafa fundist skýringar á þeim mikla mun sem er milli nóvember 2006 og 2007.

Yfirlit yfir útboðsverk

Þessi listi er stöðugt til endurskoðunar og geta dagsetningar og annað breyst fyrirvaralaust. Það eru auglýsingar útboða sem gefa endanlegar upplýsingar. Fremst í lista er númer útboðs í númerakerfi framkvæmdaádeildar. Rautt númer = nýtt á lista

Fyrirhuguð útboð	Auglýst: dagur, mánuður, ár	
08-080 Hlíðarendavegur í Ölfusi (380)	08	
08-077 Reykjanesbraut (41), Kaldárselsvegur - Krýsuvíkurvegur, hönnun	08	
08-062 Kjósarskarðsvegur (48), Meðalfellsvegur - Þingvallavegur	08	
08-060 Arnarnesvegur (411), Rjúpnavegur - Breiðholtsbraut, hönnun	08	
08-015 Strandavegur (643) í Bjarnarfirði	08	
08-033 Hringvegur (1) um Hornafjarðarfliót	08	
08-034 Rangárvallavegur (264), Hringvegur - Minna Hof	08	
08-054 Hringvegur (1), Norðlingavað - Nesbraut	08	
08-052 Reykjanesbraut (41), Kaldárselsvegur - Krýsuvíkurvegur	08	
08-032 Bræðratunguvegur (359) um Hvítá	08	
08-026 Reykjabraut (724), Hringvegur - Svínvetningabraut	08	
08-055 Reykjanesbraut (41), undirgöng við Hafnaveg	08	
08-022 Vestfjarðavegur (60), Kjálkafjörður - Vatnsfjörður	08	
08-021 Vestfjarðavegur (60), Gufudalssveit	08	
08-042 Breikkun Hringvegur (1) á Norðvestursvæði 2008-2009, 1. áfangi	08	
08-036 Suðurstrandarvegur (427), Ísólfsskáli - Krýsuvíkurvegur	08	
08-051 Keflavíkurvegur (424), Reykjanesbraut - Njarðarbraut	08	
08-016 Hringvegur (1) um Blönduós	08	
08-046 Vetrarþjónusta Norðvestursvæði, Bíldudalur - Brjánslækur 2008-2011	08	
08-012 Norðausturvegur (85), Bunguflói - Vopnafjörður	08	
08-011 Kísilvegur (87) á Hólasandi	08	
08-009 Hófaskarðsleið, Raufarhafnartenging	08	
08-008 Hringvegur (1), breikkun í Öxnadal	08	
08-005 Hringvegur (1), Litla Sandfell - Haugaá	08	
07-089 Dettifossvegur (862), Dettifoss - Norðausturvegur	08	
07-039 Álftanesvegur (415), Hafnarfjarðarvegur - Bessastaðavegur	08	
07-040 Álftanesvegur (415), Hafnarfjarðarvegur - Bessastaðavegur, eftirlit	08	
06-006 Upphéraðsvegur (931), Fellabær - Ekkjufell	08	
Auglýst útboð	Auglýst:	Opnað:
08-081 Vetrarþjónusta í Eyjafirði og á Hringvegi að Krossi 2008-2013	07.07.08	22.07.08
08-073 Grafningsvegur efri (360) um Úlfliótuvatn	07.07.08	22.07.08
08-025 Vatnsdalsvegur (722), Hof - Hjallaland	07.07.08	22.07.08
08-078 Heiðarbraut (3357), og Gnúpverjavegur (325)	30.06.08	15.07.08

Auglýst útboð, framhald	Auglýst:	Opnað:
07-084 Suðurstrandarvegur (427), Krýsuvíkurvegur - Þorlákshafnarvegur	30.06.08	11.08.08
07-057 Suðurstrandarvegur (427), Krýsuvíkurvegur - Þorlákshafnarvegur, eftirlit	30.06.08	11.08.08
08-010 Hringvegur (1), Valtýskambur - Sandbrekka	23.06.08	08.07.08
08-076 Mjóafjarðarferja 2008-2011	16.06.08	08.07.08
08-066 Landeyjahöfn, hafnar- og vegagerð, eftirlit	09.06.08	15.07.08
Útboð á samningaborði	Auglýst:	Opnað:
07-012 Skagavegur (745) um Króksbjarg	09.06.08	24.06.08
08-018 Snæfellsnesvegur (54) um Fróðárheiði, Egilsskarð - sæluhús	09.06.08	24.06.08
08-072 Örnólfsdalsá hengibrú, stálmíði	02.06.08	18.06.08
08-075 Girðingar í Hornafirði 2008	02.06.08	18.06.08
08-074 Vallarvegur (262), Fliótshlíðarvegur - Kotvöllur	02.06.08	18.06.08
08-007 Illugastaðavegur (833), slitlagsendi - Illugastaðir	02.06.08	18.06.08
08-031 Fjallabaksleið nyrðri (F208) Sprengisandsleið - Sigalda	26.05.08	10.06.08
08-059 Arnarnesvegur (411), Reykjanesbraut - Fífuhvamsvegur, hönnun	13.05.08	18.06.08
08-070 Hringvegur (1), Skarhólabraut - Hafravatnsvegur, hönnun	13.05.08	18.06.08
08-063 Landeyjahöfn, hafnar- og vegagerð	14.04.08	12.06.08
08-040 Yfirlagnir Norðaustursvæði 2008, malbik á Akureyri	19.05.08	03.06.08
08-006 Borgarfjarðarvegur (94), Lagarfossvegur - Sandur	13.05.08	27.05.08
07-090 Lyngdalsheiðarvegur (365), Þingvallavegur - Laugarvatnsvegur	07.04.08	20.05.08
06-007 Dettifossvegur (862), Hringvegur - Dettifoss	07.04.08	20.05.08
08-003 Knarrarbergsvegur (8490), Veigastaðavegur - Leifsstaðavegur	31.03.08	15.04.08
Samningum lokið	Opnað:	Samið:
08-056 Lyngdalsheiðarvegur (365), eftirlit <i>VSÓ - ráðgjöf ehf.</i>	20.05.08	23.06.08
08-071 Girðingar á Suðursvæði <i>Hjörtur Jónsson</i>	03.06.08	01.07.08
Hætt við útboð, verk fellt af lista		
08-023 Vestfjarðavegur (60) um Hjarðardalsá		